



ΕΛΛΗΝΙΚΗ ΔΗΜΟΚΡΑΤΙΑ
Υπουργείο Παιδείας
και Θρησκευμάτων



**Εσωτερικός Κανονισμός
Λειτουργίας
Γυμνασίου Μεγάλων
Καλυβίων**

Ταυτότητα του σχολείου

Επωνυμία: Δ.Δ.Ε.:

Γυμνάσιο Μεγάλων Καλυβίων

Διεύθυνση:

Τρικόλων

Μεγάλα Καλύβια

Τηλέφωνο:

24310-43489

E-mail:

mail@gym-m-kalyv.tri.sch.gr

Ιστότοπος:

<http://gym-m-kalyv.tri.sch.gr>

Περιεχόμενα

Εισαγωγή.....	5
1. Βασικές αρχές και στόχοι του Εσωτερικού Κανονισμού Λειτουργίας.....	5
2. Λειτουργία του Σχολείου.....	6
I. Ωράριο λειτουργίας.....	6
II. Προσέλευση στο σχολείο.....	6
III. Παραμονή στο σχολείο.....	7
IV. Αποχώρηση από το σχολείο.....	7
V. Ωρολόγιο Πρόγραμμα.....	7
VI. Απουσία μαθητών και εκπαιδευτικών.....	7
VII. Διαδικασίες ενημέρωσης μαθητών και γονέων/κηδεμόνων.....	8
3. Σχολική και Κοινωνική Ζωή.....	8
I. Φοίτηση.....	8
II. Σχολικοί χώροι.....	8
III. Διάλειμμα.....	8
IV. Εμφάνιση.....	9
V. Συμπεριφορά - Δικαιώματα - Υποχρεώσεις.....	9
VI. Άλλα θέματα.....	12
VII. Παιδαγωγικός έλεγχος.....	12
VIII. Πρωτόκολλο ενεργειών - πρωτόκολλο συνεργασίας για την διαχείριση περιστατικών βίας σε επίπεδο σχολικής μονάδας.....	15
IX. Σχολικές Δραστηριότητες.....	16
X. Άλλα θέματα.....	17
4. Επικοινωνία και Συνεργασία Γονέων/Κηδεμόνων-Σχολείου.....	17
I. Σημασία της επικοινωνίας και της συνεργασίας Σχολείου-οικογένειας.....	17
II. Σύλλογος Γονέων και Κηδεμόνων.....	17
III. Σχολικό Συμβούλιο.....	17
IV. Η σημασία της σύμπραξης όλων.....	17
5. Άλλα θέματα.....	18
I. Κινητό τηλέφωνο - Ηλεκτρονικές συσκευές.....	18
II. Κάπνισμα.....	18
III. Φωτογράφιση, βιντεογράφιση και βιντεοεπιτήρηση εντός του σχολικού χώρου.....	19
IV. Εμφάνιση.....	19
V. Σύγχρονη εξ αποστάσεως εκπαίδευση.....	19
VI. Τήρηση υγειονομικών πρωτοκόλλων.....	20
6. Πολιτική του Σχολείου για την προστασία από πιθανούς κινδύνους.....	20
I. Αντιμετώπιση έκτακτων αναγκών.....	20

II.	Ειδικό σχέδιο αποχώρησης λόγω έκτακτων συνθηκών.....	21
7.	Εσωτερικός Κανονισμός λειτουργίας - Διαδικασίες διασφάλισης της εφαρμογής του.....	22

Εισαγωγή

Ο Εσωτερικός Κανονισμός Λειτουργίας του Σχολείου (άρθρο 37, Ν.4692/2020) βασίζεται σε όσα προβλέπονται από την πολιτεία για την εκπαίδευση και τη λειτουργία των δημόσιων και ιδιωτικών Σχολείων και βασίζεται στις αποδεκτές παιδαγωγικές αρχές, λαμβάνοντας υπόψη τις ιδιαίτερες συνθήκες λειτουργίας του Σχολείου και τα χαρακτηριστικά της τοπικής σχολικής και ευρύτερης κοινότητας.

Η συμμετοχή οποιουδήποτε ατόμου στη σχολική ζωή σημαίνει αυτόματα την ανεπιφύλακτη αποδοχή και σχολαστική τήρηση του σχολικού κανονισμού, στο σύνολό του.

Σύνταξη, έγκριση και τήρηση του Κανονισμού.

Ο Εσωτερικός Κανονισμός Λειτουργίας συντάχθηκε ύστερα από εισήγηση του Διευθυντή του Σχολείου, με τη συμμετοχή όλων των μελών του Συλλόγου Διδασκόντων/ουσών, την ενημέρωση μελών του Διοικητικού Συμβουλίου του Συλλόγου Γονέων και Κηδεμόνων, του προεδρείου του δεκαπενταμελούς μαθητικού συμβουλίου του Σχολείου και του εκπροσώπου του Δήμου/της κοινότητας. Επιπλέον, έχει εγκριθεί από τον Συντονιστή /τη Συντονίστρια Εκπαιδευτικού Έργου που έχει την παιδαγωγική ευθύνη του Σχολείου μας, καθώς και από τον/την Διευθυντή/ρια Εκπαίδευσης (άρθρο 37, Ν.4692/2020).

Ο Εσωτερικός Κανονισμός Λειτουργίας με την έναρξη του σχολικού έτους κοινοποιείται σε όλους του γονείς/κηδεμόνες και αναρτάται στον ιστότοπο του Σχολείου. Μια συνοπτική μορφή του διανέμεται και συζητείται διεξοδικά με όλους τους/τις μαθητές/ριες του Σχολείου.

Η ακριβής τήρησή του αποτελεί ευθύνη και υποχρέωση της διεύθυνσης του Σχολείου, των εκπαιδευτικών, των μαθητών και των γονέων/ κηδεμόνων.

Ο Κανονισμός επικαιροποιείται σε τακτά χρονικά διαστήματα, μέσω της προβλεπόμενης από τον νόμο συμμετοχικής διαδικασίας όλων των μελών της σχολικής κοινότητας, έτσι ώστε να συμπεριλαμβάνει νέες νομοθετικές ρυθμίσεις, να ανταποκρίνεται στις αλλαγές των συνθηκών λειτουργίας του Σχολείου και τις, κατά καιρούς, αποφάσεις των αρμόδιων συλλογικών οργάνων του.

1. Βασικές αρχές και στόχοι του Εσωτερικού Κανονισμού Λειτουργίας

Το Σχολείο αποτελεί μια δημοκρατικά οργανωμένη κοινότητα που διασφαλίζει τη συνεργασία των μελών του χωρίς εντάσεις και συγκρούσεις αλλά με αμοιβαίο σεβασμό και αποδοχή της προσωπικότητας κάθε μέλους της σχολικής κοινότητας.

Ο Κανονισμός, περιλαμβάνει όρους και κανόνες, κατανομή αρμοδιοτήτων και ευθυνών, δικαιωμάτων και υποχρεώσεων, για όλα τα μέλη της σχολικής κοινότητας, οι οποίοι αφενός εμπεδώνουν τη δημοκρατική λειτουργία του σχολείου και αφετέρου διαμορφώνουν ένα παιδαγωγικό και διδακτικό κλίμα που διευκολύνει την απρόσκοπτη, μεθοδική και αποτελεσματική λειτουργία του.

Μέσω των συμφωνημένων όρων και κανόνων του Κανονισμού του Σχολείου επιδιώκεται:

- Η εξασφάλιση της σωματικής και συναισθηματικής ασφάλειας όλων των μελών της σχολικής κοινότητας.
- Η διαμόρφωση προσωπικοτήτων που λειτουργούν υπεύθυνα, σέβονται τις ελευθερίες των άλλων και συνεργάζονται αρμονικά μεταξύ τους.
- Η θεμελίωση ενός πλαισίου που υποστηρίζει το εκπαιδευτικό έργο και την απρόσκοπτη συμμετοχή όλων στην εκπαιδευτική διαδικασία.
- Η διαμόρφωση κλίματος που στηρίζει την ολόπλευρη ανάπτυξη της προσωπικότητας του/της κάθε μαθητή/ριας, αλλά και όλων των μελών της σχολικής κοινότητας.
- Η δημιουργία εύρυθμων, ευχάριστων και αποδοτικών συνθηκών διδασκαλίας, μάθησης και εργασίας.

2. Λειτουργία του Σχολείου

I. Ωράριο λειτουργίας

Η έναρξη, η λήξη, η διάρκεια των μαθημάτων του υποχρεωτικού προγράμματος και τα διαλείμματα καθορίζονται από σχετική απόφαση του ΥΠΑΙΘ και ανακοινώνονται στον ιστότοπο του σχολικής μονάδας: <http://gym-m-kalyv.tri.sch.gr/> .

Το Σχολείο λειτουργεί με το ακόλουθο πρόγραμμα:

Ωράριο λειτουργίας			
Ώρα	Από	Έως	Διάρκεια
1η	08:00	08:45	45'
2η	08:50	09:35	45'
3η	09:45	10:30	45'
4η	10:40	11:20	40'
5η	11:30	12:10	40'
6η	12:20	13:00	40'
7η	13:05	13:35	35'

Οι εκπαιδευτικοί και οι μαθητές/τριες υποχρεούνται να τηρούν το ωράριο του σχολικού προγράμματος καθώς και όλων των σχολικών δράσεων και εκδηλώσεων.

II. Προσέλευση στο σχολείο

Οι μαθητές προσέρχονται στο σχολείο πριν από την έναρξη των μαθημάτων. Η άφιξη των μαθητών το πρωί ολοκληρώνεται έως τις **8.00** που χτυπά το κουδούνι. Η **παρουσία όλων των μαθητών στην πρωινή συγκέντρωση είναι υποχρεωτική**. Η έγκαιρη προσέλευση βοηθά στην εύρυθμη λειτουργία του σχολείου. Όσοι προσέρχονται με καθυστέρηση, για να μην δημιουργείται αναστάτωση στη διδακτική/μαθησιακή διαδικασία, παρουσιάζονται πρώτα στο

γραφείο της Διεύθυνσης. Κατόπιν, παραμένουν σε κατάλληλο χώρο του Σχολείου υπό την εποπτεία εκπαιδευτικού και εισέρχονται στην τάξη τους μετά την ολοκλήρωση της τρέχουσας διδακτικής ώρας. Σε περίπτωση απουσίας μαθητή/τριας ο γονέας/κηδεμόνας ενημερώνει τηλεφωνικά την 1^η ώρα την Διεύθυνση του σχολείου το λόγο της απουσίας.

Κατ' εξαίρεση: Εφόσον η καθυστέρηση οφείλεται σε καιρικές συνθήκες ή μέσα συγκοινωνίας ή άλλο λόγο, με προηγούμενη άδεια μόνο του Διευθυντή, είναι δυνατόν να επιτραπεί η είσοδος του μαθητή στην αίθουσα διδασκαλίας.

III. Παραμονή στο σχολείο

Οι μαθητές πρέπει να εισέρχονται στην τάξη αμέσως μόλις χτυπήσει το κουδούνι.

Εφόσον εισέλθει ο διδάσκων στην αίθουσα διδασκαλίας δεν επιτρέπεται η είσοδος σε κανέναν μαθητή. Μαθητής που προσέρχεται μετά τον διδάσκοντα θεωρείται αργοπορημένος και δικαιούται να εισέλθει στην αίθουσα με έγκριση από τη Διεύθυνση του σχολείου. Οι μαθητές/τριες οφείλουν να προσέρχονται άμεσα και χωρίς καθυστέρηση στην τάξη τους μετά το τέλος του διαλείμματος. Καθυστερημένη αδικαιολόγητη προσέλευση χωρίς άδεια έχει συνέπεια να χρεώνεται ο μαθητής/τρια με ωριαία απουσία.

Οι θέσεις των μαθητών μέσα στην αίθουσα διδασκαλίας καθορίζονται σε συνεργασία με τον υπεύθυνο καθηγητή του τμήματος. Αλλαγή θέσης επιτρέπεται μετά από συνεννόηση με τον διδάσκοντα καθηγητή.

Κατά τη διάρκεια των μαθημάτων κανένας μαθητής, από τους προσελθόντες στο σχολείο, δεν επιτρέπεται να απουσιάζει αδικαιολόγητα από την αίθουσα διδασκαλίας.

Δεν επιτρέπεται η κατανάλωση φαγητού, καφέ και αναψυκτικού στην αίθουσα διδασκαλίας.

IV. Αποχώρηση από το σχολείο

Οι μαθητές/ριες σε καμία περίπτωση δεν φεύγουν από το Σχολείο πριν τη λήξη των μαθημάτων χωρίς άδεια. Αν παρουσιαστεί ανάγκη έκτακτης αποχώρησης κατά τη διάρκεια του σχολικού ωραρίου (π.χ. ασθένεια), ενημερώνεται ο γονέας/κηδεμόνας για να προσέλθει στο Σχολείο και να παραλάβει το παιδί του.

Τέλος, εάν κάποιος γονέας/κηδεμόνας χρειαστεί, για ειδικό λόγο να πάρει το παιδί του πριν τη λήξη των μαθημάτων, χρειάζεται να ενημερώσει τη Διεύθυνση του Σχολείου.

V. Ωρολόγιο Πρόγραμμα

Το Σχολείο μας εφαρμόζει το Ωρολόγιο Πρόγραμμα, όπως αυτό ορίζεται από τις εγκυκλίους του ΥΠΑΙΘΑ. Οι γονείς/κηδεμόνες ενημερώνονται έγκαιρα για προγραμματισμένες ή έκτακτες (γνωστές όμως εκ των προτέρων) αλλαγές που προκύπτουν στο Ωρολόγιο Πρόγραμμα, κατά της διάρκεια του σχολικού έτους, όπως

επίσης και αλλαγές που σχετίζονται με αλλαγή διδασκόντων/ουσών ως προς τα γνωστικά αντικείμενα.

VI. Απουσία μαθητών και εκπαιδευτικών

Για την τακτική παρακολούθηση της φοίτησης των μαθητών/ριών ευθύνονται εξ ολοκλήρου οι κηδεμόνες τους. Οι γονείς/κηδεμόνες οφείλουν να ενημερώνουν το Σχολείο για την απουσία των παιδιών τους τηλεφωνικά ή μέσω της φόρμας επικοινωνίας της ιστοσελίδας του σχολείου ή με e-mail.

Σε περίπτωση απουσίας εκπαιδευτικού, γίνεται αναπλήρωση της διδακτικής ώρας από άλλο/η διαθέσιμο/η εκπαιδευτικό είτε με παραμονή στην τάξη για μελέτη/συζήτηση/παρουσίαση

θέματος είτε με έξοδο στην αυλή υπό την επίβλεψη του/της εκπαιδευτικού αναπλήρωσης ή αναμόρφωση του ημερήσιου προγράμματος.

VII. Διαδικασίες ενημέρωσης μαθητών και γονέων/κηδεμόνων

Η ενημέρωση μαθητών και γονέων/κηδεμόνων γίνεται μέσω:

- της ιστοσελίδας του σχολείου
- αποστολής μηνυμάτων με ηλεκτρονικό ταχυδρομείο
- τηλεφωνικής επικοινωνίας στις περιπτώσεις που αυτό κρίνεται απαραίτητο.

Οι γονείς/κηδεμόνες ενημερώνονται επιπλέον μέσω:

- της επίσκεψής τους στο Σχολείο εκτός από τις περιόδους τηλεκπαίδευσης οπότε οι επισκέψεις επιτρέπονται μόνο σε εξαιρετικές περιπτώσεις που αυτό θεωρείται απολύτως αναγκαίο
- τηλεδιασκέψεων με τη χρήση της πλατφόρμας τηλεκπαίδευσης στις προγραμματισμένες, από τον Σύλλογο Διδασκόντων, ημέρες και ώρες σύμφωνα με το πρόγραμμα που ανακοινώνεται στην ιστοσελίδα του Σχολείου στην αρχή του διδακτικού έτους
- ενημερωτικών σημειωμάτων ή/και βεβαιώσεων για την πραγματοποίηση εκπαιδευτικών εκδρομών, την παρακολούθηση εκπαιδευτικών θεαμάτων κ.λπ.

3. Σχολική και Κοινωνική Ζωή

I. Φοίτηση

Η φοίτηση των μαθητών/ριών, σύμφωνα με την ισχύουσα νομοθεσία, είναι καθήκον και υποχρέωση τους. Η συμμετοχή τους οφείλει να είναι τακτική, ενεργός και συστηματική. Η ελλιπής φοίτησή τους, και μάλιστα χωρίς σοβαρό λόγο, δυσχεραίνει τόσο το σχολικό έργο όσο και την πρόοδό τους.

II. Σχολικοί χώροι

Η συνεργασία όλων είναι απαραίτητη, για να διατηρηθεί ένα καθαρό και ευχάριστο σχολικό περιβάλλον, κατάλληλο για μάθηση. Για την επιτυχία αυτού του σκοπού οι μαθητές:

- Σέβονται την κινητή και ακίνητη περιουσία του Σχολείου καθώς και το φυσικό περιβάλλον της αυλής του Σχολείου.
- Δεν ρυπαίνουν τον σχολικό χώρο, δεν γράφουν σε θρανία και τοίχους, χρησιμοποιούν τα καλάθια απορριμμάτων.
- Διατηρούν το θρανίο τους καθαρό, σε άριστη κατάσταση.

Επισημαίνεται ότι, μαθητής που προκαλεί φθορά στην περιουσία του Σχολείου, ελέγχεται για τη συμπεριφορά αυτή και η δαπάνη αποκατάστασης βαρύνει τον κηδεμόνα του.

III. Διάλειμμα

Κατά τη διάρκεια του διαλείμματος οι μαθητές/ριες οφείλουν να βγαίνουν στον αύλειο χώρο, ώστε να αποφεύγεται ο συνωστισμός στις αίθουσες διδασκαλίας και στους διαδρόμους και να μειώνεται η πιθανότητα ατυχημάτων.

Με την ολοκλήρωση κάθε διδακτικής ώρας, ο/η εκπαιδευτικός εξέρχεται τελευταίος/α, αφού κλειδώσει την αίθουσα.

Σε περίπτωση κακοκαιρίας ορίζονται από το Σύλλογο Διδασκόντων/ουσών οι πλέον κατάλληλοι χώροι για την παραμονή των μαθητών/ριών.

Το διάλειμμα είναι χρόνος παιχνιδιού, ανάπτυξης κοινωνικών σχέσεων αλλά και χρόνος ικανοποίησης σωματικών αναγκών (φαγητό, νερό, τουαλέτα). Οι μαθητές/ριες αλληλοεπιδρούν, παίζουν αρμονικά και για οποιοδήποτε πρόβλημα ή δυσκολία αντιμετωπίζουν, απευθύνονται στον εφημερεύοντα εκπαιδευτικό που βρίσκεται εκεί.

IV. Εμφάνιση

Η εμφάνιση των μαθητών/τριών οφείλει να χαρακτηρίζεται από ευπρέπεια. Θα πρέπει να αποφεύγονται φαινόμενα επίδειξης· οι υπερβολές δεν συνάδουν με τη μαθητική ιδιότητα.

V. Συμπεριφορά - Δικαιώματα - Υποχρεώσεις

Ο Διευθυντής

- Είναι υπεύθυνος, μαζί με τους εκπαιδευτικούς, για την καθαριότητα και αισθητική των χώρων του σχολείου, καθώς και για την προστασία της υγείας και ασφάλειας των μαθητών.
- Ενημερώνει τον Σύλλογο των Διδασκόντων/ουσών για την εκπαιδευτική νομοθεσία, τις εγκυκλίους και τις αποφάσεις που αφορούν τη λειτουργία του Σχολείου και την εφαρμογή των προγραμμάτων εκπαίδευσης.
- Συμβάλλει στη δημιουργία κλίματος δημοκρατικής συμπεριφοράς των διδασκόντων/ουσών και των μαθητών και είναι υπεύθυνος, σε συνεργασία με τους διδάσκοντες, για την τήρηση της πειθαρχίας.
- Απευθύνει στους διδάσκοντες, όταν είναι απαραίτητο, συστάσεις σε πνεύμα συναδελφικής αλληλεγγύης.

- Λαμβάνει μέριμνα για την εξασφάλιση παιδαγωγικών μέσων και εργαλείων, την καλή χρήση τους στη σχολική τάξη, τη λειτουργικότητα και την αντικατάστασή τους, σε περίπτωση φθοράς

Οι εκπαιδευτικοί

Οι εκπαιδευτικοί επιτελούν έργο υψηλής κοινωνικής ευθύνης. Στο έργο τους περιλαμβάνεται η εκπαίδευση -διδασκαλία, μάθηση και διαπαιδαγώγηση των μαθητών. Η πρόοδος, η οικονομική ανάπτυξη, ο πολιτισμός και η συνοχή της κοινωνίας εξαρτώνται σε μεγάλο βαθμό από την ποιότητα της εκπαίδευσης και κατ' επέκταση από τη συμβολή και την προσπάθεια των εκπαιδευτικών. Τα καθήκοντα και οι αρμοδιότητες των εκπαιδευτικών οφείλουν να εναρμονίζονται με τους στόχους αυτούς. Ειδικότερα οι εκπαιδευτικοί οφείλουν να:

- Διασφαλίζουν την ασφάλεια και την υγεία των μαθητών εντός του σχολείου, καθώς και κατά τις σχολικές εκδηλώσεις και εκδρομές.
- Αντιμετωπίζουν τους μαθητές με ευγένεια, κατανόηση και σεβασμό προς την προσωπικότητά τους.
- Συμβάλουν στην διαμόρφωση ενός σχολικού κλίματος που δημιουργεί στους μαθητές αισθήματα ασφάλειας, εμπιστοσύνης και άνεσης να απευθύνονται στους εκπαιδευτικούς για βοήθεια όταν αντιμετωπίζουν τυχόν πρόβλημα.
- Αντιμετωπίζουν τους μαθητές με δημοκρατικό πνεύμα, ισότιμα και δίκαια και να μην κάνουν διακρίσεις υπέρ ή σε βάρος ορισμένων μαθητών.
- Καλλιεργούν και εμπνέουν σ' αυτούς, κυρίως με το παράδειγμά τους, δημοκρατική συμπεριφορά.
- Διδάσκουν στους μαθητές τα διάφορα γνωστικά αντικείμενα σύμφωνα με το ισχύον πρόγραμμα σπουδών και να διαπαιδαγωγούν και εκπαιδεύουν τους μαθητές σύμφωνα με τους σκοπούς και τους στόχους του εκπαιδευτικού μας συστήματος, με την καθοδήγηση των ΣΕΕ και των Στελεχών της διοίκησης της εκπαίδευσης
- Προετοιμάζουν το μάθημα της ημέρας έτσι ώστε να κινεί το ενδιαφέρον των μαθητών και να εφαρμόζουν σύγχρονες και κατάλληλες μεθόδους διδασκαλίας, με βάση τις ανάγκες των μαθητών και τις ιδιαιτερότητες των γνωστικών αντικειμένων.
- Αξιολογούν αντικειμενικά την πρόοδο και την επίδοση των μαθητών και ενημερώνουν σχετικά τους γονείς ή κηδεμόνες καθώς και τους ίδιους τους μαθητές.
- Ενδιαφέρονται για τις συνθήκες ζωής των μαθητών τους στην οικογένεια και στο ευρύτερο κοινωνικό περιβάλλον, λαμβάνουν υπόψη τους παράγοντες που επηρεάζουν την πρόοδο και τη συμπεριφορά των μαθητών τους και υιοθετούν κατάλληλες παιδαγωγικές ενέργειες, ώστε να αντιμετωπισθούν πιθανά προβλήματα.
- Ενθαρρύνουν τους μαθητές να συμμετέχουν ενεργά στη διαμόρφωση και λήψη αποφάσεων για θέματα που αφορούν τους ίδιους και το σχολείο και καλλιεργούν τις αρχές και το πνεύμα αλληλεγγύης και συλλογικότητας.
- Είναι συνεπείς στην προσέλευσή τους στο σχολείο και στην ώρα έναρξης και λήξης των μαθημάτων.
- Συνεργάζονται με τον Διευθυντή, τους γονείς και τους αρμόδιους ΣΕΕ για την καλύτερη δυνατή παιδαγωγική αντιμετώπιση προβλημάτων συμπεριφοράς, σεβόμενοι την προσωπικότητα και τα δικαιώματα των μαθητών.
- Συμβάλλουν στην επιτυχία όλων των εκδηλώσεων που οργανώνονται από την τάξη και το Σχολείο.
- Ανανεώνουν και εμπλουτίζουν τις γνώσεις τους, σχετικά με τα διάφορα γνωστικά αντικείμενα και τις επιστήμες της αγωγής τόσο μέσω των διάφορων μορφών

επιμόρφωσης και επιστημονικής παιδαγωγικής καθοδήγησης, που παρέχονται θεσμικά από το σύστημα της οργανωμένης εκπαίδευσης, όσο και με την αυτοεπιμόρφωση.

- Μεριμνούν για τη δημιουργία κλίματος αρμονικής συνεργασίας, συνεχούς και αμφίδρομης επικοινωνίας με τους γονείς και κηδεμόνες των μαθητών και τους ενημερώνουν για τη φοίτηση, τη διαγωγή και την επίδοση των παιδιών τους.
- Τα ανωτέρω κρίνονται απαραίτητα, διότι οι ανάγκες της κοινωνίας μεταβάλλονται με γρήγορους ρυθμούς. Για να μπορεί η εκπαίδευση να ανταποκριθεί σ' αυτούς τους ρυθμούς, πρέπει ο εκπαιδευτικός να παρακολουθεί τις εξελίξεις με διαρκή και έγκυρη επιμόρφωση.

Ο ρόλος του συμβούλου Σχολικής Ζωής

- Η συμβουλευτική καθοδήγηση, η ενημέρωση και η υποστήριξη μαθητών, γονέων και κηδεμόνων σε θέματα παιδαγωγικής, αντιμετώπισης ζητημάτων σε τομείς που απασχολούν τη σχολική μονάδα, όπως ενδεικτικά, η διευθέτηση κρίσεων, η πρόληψη ακραίων συμπεριφορών, και η διαχείριση μαθησιακών δυσκολιών.
- Η ενθάρρυνση και η ενίσχυση της επικοινωνίας του σχολείου με την οικογένεια και την ευρύτερη κοινότητα.
- Η υποστήριξη μέσα από κοινωνικοπαιδαγωγικά προγράμματα, μεθόδους και πρακτικές για τη δημιουργική σύνδεση σχολείου, οικογένειας και κοινότητας και την συνεργασία τους, με στόχο τη διαχείριση κρίσεων, δηλαδή την πρόληψη κάθε τύπου αντικοινωνικών συμπεριφορών, την ενίσχυση μαθητών με ιδιαίτερες μαθησιακές ή συναισθηματικές δυσκολίες, την υποστήριξη αυτών και των οικογενειών τους κ.ά.
- Η κοινωνική ένταξη, η συμπερίληψη και ενσωμάτωση μαθητών με ιδιαίτερες ικανότητες, κλίσεις και ταλέντα και η αξιοποίηση αυτών στον χώρο της σχολικής κοινότητας.
- Η υποστήριξη των μαθητών μέσα από προληπτικές αλλά και συμβουλευτικές κοινωνικοπαιδαγωγικές δράσεις, προκειμένου οι μαθητές να αποκτήσουν εμπιστοσύνη στον εαυτό τους και αυτοεκτίμηση ώστε να συμμετέχουν ενεργά και αποτελεσματικά στην σχολική ζωή.
- Η συνεργασία και η υποστήριξη των οικογενειών των μαθητών θα πραγματοποιηθεί συμπεριλαμβάνοντας και αξιοποιώντας τις κοινωνικοπαιδαγωγικές δράσεις, τη συμβουλευτική γονέων και τη δημιουργία ομάδων γονέων με κοινά ενδιαφέροντα και ανάγκες.
- Η δημιουργία και η καλλιέργεια θετικών σχέσεων αλληλεπίδρασης και συνεργασίας μεταξύ των μελών της σχολικής μονάδας και της ευρύτερης εκπαιδευτικής κοινότητας. Ο σχεδιασμός και η υλοποίηση επιμορφωτικών δράσεων, σε συνεργασία με τα ΚΕ.Δ.Α.Σ.Υ. προς όφελος των μελών της σχολικής κοινότητας.
- Η άσκηση των καθηκόντων του λαμβάνει χώρα συμπληρωματικά και ενισχυτικά προς τους υφιστάμενους θεσμούς υποστήριξης των σχολικών μονάδων, χωρίς να υποκαθιστά τις αρμοδιότητες του συλλόγου διδασκόντων, του Διευθυντή και του Συντονιστή Εκπαιδευτικού Έργου της σχολικής μονάδας ή τις αρμοδιότητες υποστηρικτικών δομών της εκπαίδευσης.

Οι μαθητές/μαθήτριες

Η συμπεριφορά των μαθητών πρέπει να διέπεται από δημοκρατικό ήθος, σεβασμό στο εκπαιδευτικό, διοικητικό και βοηθητικό προσωπικό, στους συμμαθητές τους, στη σχολική περιουσία, καθώς και στην δική τους προσωπικότητα. Απαγορεύεται κάθε είδος βίας, λεκτικής, σωματικής, ψυχολογικής ή άλλης μορφής. Οι μαθητές θα πρέπει να:

- Αποδίδουν σεβασμό, με τα λόγια και τις πράξεις τους, προς κάθε μέλος της σχολικής κοινότητας.
- Αποδέχονται πως κάθε μάθημα έχει τη δική του ιδιαίτερη παιδευτική αξία και αποδίδουν στο καθένα την απαιτούμενη προσοχή.
- Υποστηρίζουν και διεκδικούν τη δημοκρατική συμμετοχή τους στις διαδικασίες λήψης αποφάσεων στο πλαίσιο των αρμοδιοτήτων που τους δίνει η νομοθεσία, συμβάλλοντας στην εφαρμογή αυτών των αποφάσεων.
- Συμβάλλουν στην εμπέδωση ενός ήρεμου, θετικού, συνεργατικού, συμπεριληπτικού, εποικοδομητικού σχολικού κλίματος.
- Προσέχουν και διατηρούν καθαρούς όλους τους χώρους του Σχολείου.
- Η προστασία του σχολικού κτηρίου και της περιουσίας του είναι υπόθεση όλων. Αν προκαλέσουν κάποια βλάβη-ζημιά, αυτή πρέπει να αποκατασταθεί από τον/την υπαίτιο/α.
- Επιδιώκουν και συμβάλλουν στην υιοθέτηση αειφορικών πρακτικών, όπως η εξοικονόμηση ενέργειας, η ανακύκλωση υλικών και η συνετή χρήση των εκπαιδευτικών μέσων.
- Προσπαθούν να λύνουν τις αντιθέσεις ή διαφωνίες με διάλογο, ακολουθώντας διαδοχικά τα παρακάτω βήματα:
 1. Συζητούν άμεσα και ειρηνικά με αυτόν που έχουν τη διαφορά.
 2. Απευθύνονται στον υπεύθυνο εκπαιδευτικό τμήματος ή στον Σύμβουλο Σχολικής Ζωής.
 3. Απευθύνονται στον Διευθυντή.
- Σε περιπτώσεις που γίνονται αποδέκτες ή παρατηρητές βίαιης λεκτικής, ψυχολογικής ή και σωματικής συμπεριφοράς, αντιδρούν άμεσα και ακολουθούν τα παραπάνω βήματα.
- Κατά τη διάρκεια των μαθημάτων τηρούν τους κανόνες της τάξης. Συμμετέχουν ενεργά στην καθημερινή παιδευτική διδακτική διαδικασία και δεν παρακωλύουν το μάθημα, σεβόμενοι το δικαίωμα των συμμαθητών/ριών για μάθηση.
- Απευθύνονται στους/στις καθηγητές/ριες και στη Διεύθυνση του Σχολείου και ζητούν τη βοήθειά τους, για κάθε πρόβλημα που τους απασχολεί και τους δημιουργεί εμπόδιο στην ήρεμη, αποδοτική σχολική ζωή και πρόδοό τους.
- Όταν υπάρχει ανάγκη, μπορούν να επικοινωνούν με τους γονείς τους, μέσω των τηλεφώνων του Σχολείου, αφού ζητήσουν άδεια.
- Στις σχολικές εκδηλώσεις και γιορτές αλλά και στις διδακτικές επισκέψεις εκτός Σχολείου ακολουθούν τους συνοδούς εκπαιδευτικούς και συμπεριφέρονται με ευγένεια και ευπρέπεια.
- Τα σχολικό βιβλίο είναι πνευματικό δημιούργημα, παρέχεται δωρεάν από την πολιτεία και δεν πρέπει να καταστρέφεται.

Ο ρόλος των απουσιολόγων

Ο απουσιολόγος:

- Παραλαμβάνει το απουσιολόγιο από το γραφείο αμέσως μετά την πρωινή συγκέντρωση και είναι υπεύθυνος για την αναγραφή όλων των απόντων, τη φύλαξή του και την παράδοσή του στο γραφείο αμέσως μετά το πέρας των μαθημάτων.
- Αναγράφει την ημέρα, την ημερομηνία, τα διδασκόμενα μαθήματα. τους απόντες και καταχωρεί βάζοντας σταυρό ανά ώρα τις απουσίες.
- Συνοδεύει στο γραφείο μαθητή που απομακρύνεται με ωριαία αποβολή.
- Είναι υπεύθυνος για κάθε διαγραφή στο απουσιολόγιο, καθότι αυτή απαγορεύεται.
- Φροντίζει για την υπογραφή των ημερησίων δελτίων από τους διδάσκοντες.

Ο ρόλος των επιμελητών

Με την έναρξη του διδακτικού έτους ορίζονται από τον υπεύθυνο καθηγητή του τμήματος ανά δύο (2) οι μαθητές που επιφορτίζονται να ασκήσουν καθήκοντα επιμελητή επί μία εβδομάδα. Περιοδικός πίνακας με τα ονόματα των επιμελητών αναρτάται στον πίνακα ανακοινώσεων του τμήματος.

Τα καθήκοντά τους είναι :

- Σε κάθε διάλειμμα να ανοίγουν τα παράθυρα, για να αερίζεται η αίθουσα επαρκώς, και να σβήνουν τα φώτα.
- Επιβλέπουν εάν η καθαριότητα της αίθουσας, θρανίων, έδρας, καθισμάτων, πίνακα κ.λπ. είναι άψογη. Σε αντίθετη περίπτωση αποκαθιστούν τα κακώς κείμενα και, αν χρειαστεί, ζητούν τη βοήθεια του εφημερεύοντος καθηγητή.
- Φροντίζουν να υπάρχει γεμάτος μαρκαδόρος και σφουγγάρι ασπροπίνακα.

VI. Άλλα θέματα

Επισημαίνεται ότι:

- Η χρήση κινητού τηλεφώνου για συνομιλία, βιντεοσκόπηση ή οποιαδήποτε άλλη χρήση εντός των σχολικών χώρων - κτηρίων και υπαίθριων χώρων - απαγορεύεται.
- Το κάπνισμα, η λήψη αλκοόλ και η χρήση άλλων εξαρτησιογόνων ουσιών είναι καταστροφικές για την πνευματική και τη σωματική υγεία των μαθητών. Για τον λόγο αυτό απαγορεύονται. Η παρέκκλιση από τους κανόνες αυτούς συνεπάγεται την άμεση αξιοποίηση αυστηρών παιδαγωγικών μέτρων.

VII. Παιδαγωγικός έλεγχος

Η ανάπτυξη θετικού σχολικού κλίματος είναι ένας σημαντικός παράγοντας της διαδικασίας αντιμετώπισης της μη αποδεκτής συμπεριφοράς στον σχολικό χώρο. Τα χαρακτηριστικά του θετικού και υγιούς σχολικού κλίματος είναι τα ακόλουθα:

- προαγωγή ατμόσφαιρας αμοιβαίου σεβασμού, ενθάρρυνσης και υποστήριξης
- απαγόρευση της βίας
- δημιουργία προστατευτικού περιβάλλοντος που να αποτρέπει τον εκφοβισμό
- καλλιέργεια του σεβασμού της διαφορετικότητας
- προώθηση της συνεργατικής μάθησης
- σύνδεση του Σχολείου με την οικογενειακή ζωή
- προαγωγή της ισότητας και της συμμετοχής όλων.

ΣΧΟΛΙΚΟΣ ΕΚΦΟΒΙΣΜΟΣ

Οι φραστικές προσβολές, οι ύβρεις, οι απειλές, ο χλευασμός, η υποτίμηση και, πολύ περισσότερο, η σωματική βία κατά των συμμαθητών είναι απαράδεκτες συμπεριφορές, που δεν είναι δυνατό να γίνουν σε καμία περίπτωση ανεκτές από όλη τη μαθητική κοινότητα. Στο ίδιο απαράδεκτες συμπεριφορές θεωρούνται και η διάδοση φημών, ο αποκλεισμός συμμαθητή από ομαδικές εκπαιδευτικές ή ψυχαγωγικές δραστηριότητες, η παρακίνηση τρίτων για την απομόνωση του. Ο μαθητής ή η μαθήτρια που υφίσταται συμπεριφορές εκφοβισμού και αποκλεισμού είναι καλό να ενημερώσει άμεσα τους γονείς, τους εκπαιδευτικούς και τη Διεύθυνση του σχολείου, με τη βεβαιότητα ότι θα βρει ανταπόκριση. Χρέος των συμμαθητών που αντιλαμβάνονται τέτοιες συμπεριφορές είναι να καταγγείλουν άφοβα τα φαινόμενα στη

Διεύθυνση ή στους καθηγητές. Χρέος των καθηγητών που διαπιστώνουν τέτοια ζητήματα είναι να ενημερώσουν τη Διεύθυνση και τους συναδέλφους τους, ώστε να ληφθούν τα απαραίτητα μέτρα.

Η συστηματική στοχοποίηση και τρομοκράτηση συγκεκριμένων μαθητών από άλλους μαθητές είναι ανεπίτρεπτη. Αποτελεί παράπτωμα και αντιμετωπίζεται άμεσα με κάθε δυνατό παιδαγωγικό τρόπο.

Το σχολείο δεσμεύεται για τη διαρκή ενημέρωση και την ανάληψη πρωτοβουλιών (συναντήσεις με ειδικούς, ημερίδες, στοχευμένες δράσεις κ.λπ.), με στόχο την προστασία των μαθητών από κάθε μορφή σχολικού ή Ψηφιακού Εκφοβισμού.

Αρκετές όμως είναι οι περιπτώσεις που οι μαθητές/ριες προβαίνουν σε μη αποδεκτές συμπεριφορές σε σχέση με τον κανονισμό λειτουργίας. Τα θέματα μη αποδεκτής συμπεριφοράς των μαθητών/ριών στο Σχολείο αποτελούν αντικείμενο συνεργασίας των γονέων/κηδεμόνων με τον/την εκπαιδευτικό της τάξης, τον/τη Σύμβουλο Σχολικής ζωής, τον Διευθυντή της σχολικής μονάδας, τον Σύλλογο Διδασκόντων/ουσών και τον/τη Συντονιστή/ρια Εκπαιδευτικού Έργου, προκειμένου να υπάρξει η καλύτερη δυνατή παιδαγωγική αντιμετώπιση του θέματος. Σε κάθε περίπτωση και πριν από οποιαδήποτε απόφαση, λαμβάνεται υπόψη η βασική αρχή του σεβασμού της προσωπικότητας και των δικαιωμάτων του παιδιού. Οι σωματικές ποινές δεν επιτρέπονται.

Το Σχολείο, ως φορέας αγωγής, έχει καθήκον να λειτουργεί έτσι ώστε οι μαθητές/ριες να συνειδητοποιήσουν ότι κάθε πράξη τους έχει συνέπειες, να μάθουν να αναλαμβάνουν την ευθύνη των επιλογών τους και να γίνουν υπεύθυνοι πολίτες. Αν η συμπεριφορά του μαθητή και της μαθήτριας δεν εναρμονίζεται με την ιδιότητά του και αποκλίνει από την τήρηση του εσωτερικού κανονισμού του Σχολείου, τότε αντιμετωπίζει τον παιδαγωγικό έλεγχο, σύμφωνα με τις αρχές της ψυχολογίας και παιδαγωγικής που διέπουν την ηλικία του.

Τα θέματα μη αποδεκτής συμπεριφοράς των μαθητών/ριών στο Σχολείο αντιμετωπίζονται με βάση την κείμενη νομοθεσία.

Η κλιμάκωση αντιμετώπισης των συμπεριφορών που αποκλίνουν ανάλογα με το παράπτωμα είναι:

- παρατήρηση - σύσταση
- επίπληξη
- ωριαία απομάκρυνση
- ημερήσια, διήμερη αποβολή
- αλλαγή σχολικού περιβάλλοντος

Όταν ο μαθητής τιμωρείται με αποβολή από τα μαθήματα, παραμένει στο σχολείο όλες τις ώρες λειτουργίας του και απασχολείται σύμφωνα με τις οδηγίες της Διεύθυνσης του σχολείου.

VIII. Πρωτόκολλο ενεργειών - πρωτόκολλο συνεργασίας για την διαχείριση περιστατικών βίας σε επίπεδο σχολικής μονάδας

Σε επίπεδο διαχείρισης και αντιμετώπισης περιστατικών βίας είναι σημαντική η έγκαιρη διαπίστωση τους, ώστε να είναι δυνατή μια παιδαγωγική παρέμβαση και να αποτρέπεται η κλιμάκωση του φαινομένου. Προς αυτή την κατεύθυνση και οι συνέπειες που περιγράφονται ότι επιβάλλονται σε εμπλεκόμενους μαθητές, σε περιστατικά βίας και εκφοβισμού, θα πρέπει να έχουν παιδαγωγικό και όχι «τιμωρητικό» χαρακτήρα. Οι επιβληθείσες κυρώσεις σε μαθητές δεν ανακοινώνονται δημόσια, για λόγους αποφυγής της διαπόμπευσης και της προσβολής της προσωπικότητας των μαθητών. Ανάλογα δε με τη βαρύτητα του περιστατικού, μπορεί να είναι αναγκαία μια συνολικότερη παρέμβαση σε επίπεδο τάξης, στο διάλειμμα ή σε όποια άλλη δράση - πεδίο της σχολική ζωής. Γενικότερα, σε περιπτώσεις που συμπεριφορές μαθητών προβληματίζουν τους εκπαιδευτικούς, είναι απαραίτητο να ζητείται η συνδρομή του Συμβούλου Σχολικής ζωής, του αρμοδίου Κ.Ε.Δ.Α.ΣΥ, της Συμβούλου Ειδικής Αγωγής & Ενταξιακής Εκπαίδευσης καθώς και των Ψυχολόγων και Κοινωνικών Λειτουργών των Ε.Δ.Υ.

Το Σχολείο συνεργάζεται και με τους Συμβούλους Εκπαίδευσης που είναι παιδαγωγικά υπεύθυνοι για την εκάστοτε Σχολική Μονάδα που βρίσκονται στη Διεύθυνση Δευτεροβάθμιας Εκπαίδευσης και ενημερώνουν αν πρόκειται για περιστατικά αυξημένης βαρύτητας. Στόχος της συνεργασίας μεταξύ των δικτύων και της σχολικής κοινότητας, είναι ο σχεδιασμός και ανάπτυξη στοχευμένων δράσεων μέσα στη σχολική κοινότητα. Στο πλαίσιο αυτό θα πρέπει να επιδιώκεται, να ενθαρρύνεται και να διευκολύνεται η συνεργασία των σχολικών μονάδων με τα Κ.Ε.Δ.Α.Σ.Υ, τις ψυχοκοινωνικές υπηρεσίες των Δήμων, το Συνήγορο του παιδιού, την Ε.Ψ.Υ.Π.Ε., το Χαμόγελο του παιδιού, την Υπατη Αρμοστεία του ΟΗΕ για τους Πρόσφυγες, τη Διεθνή Αμνηστία κ.λ.π.

Στις περιπτώσεις όπου κρίνεται απαραίτητη η συνδρομή ψυχοκοινωνικής υπηρεσίας για την αντιμετώπιση προβλημάτων σε επίπεδο ανηλικού (συναφή ψυχοσυναισθηματικά ζητήματα)ή/και οικογένειας (δυσλειτουργίες και συνοδές συμπεριφορές), γίνεται πρόταση στους γονείς για προσφυγή σε δημόσιες υπηρεσίες της κοινότητας. Εφόσον δεν υπάρχει ανταπόκριση από τους γονείς, η πρόταση αυτή μπορεί να λάβει χαρακτήρα γραπτής σύστασης, με την υπενθύμιση του καθήκοντος των γονέων να συνεργάζονται με το σχολείο και κάθε αρμόδια υπηρεσία για το συμφέρον των παιδιών τους.

Αν το σχολείο διαπιστώσει ότι σοβαρά προβλήματα στην οικογένεια εμποδίζουν τη λήψη κατάλληλων μέτρων για την φροντίδα του μαθητή, μπορεί να ενημερώσει την Εισαγγελία ανηλίκων, για την περαιτέρω διερεύνηση της πιθανότητας ο γονεϊκός ρόλος να ασκείται πλημμελώς και για την λήψη των αναγκαίων πρόσφορων μέτρων (Α.Κ. 1532).

Όταν μαθητής αναφέρει σε εκπαιδευτικό κατ' ιδίαν, ενέργειες βίας ή απειλές σε βάρος του ή μεταξύ άλλων μαθητών, ο περαιτέρω χειρισμός θα πρέπει να είναι προσεκτικός και με τρόπο που δεν θα εκθέτει τον αναφερόμενο ανήλικο. Συνιστάται να συμφωνείται με τον μαθητή, που κάνει την

καταγγελία, ο τρόπος παρέμβασης και να ακολουθεί κατ' ιδίαν συνάντηση και με τους υπόλοιπους εμπλεκόμενους μαθητές και παράλληλα να ενημερώνεται ο Σύμβουλος Σχολικής ζωής. Ανάλογα με την βαρύτητα των ενεργειών, τα περιστατικά μπορεί να γίνουν αντικείμενο χειρισμού σε επίπεδο σχολικής μονάδας, με τη συνδρομή του Συμβούλου Σχολικής ζωής ή διαμεσολαβητών μαθητών σε επίπεδο Διεύθυνσης του σχολείου, σε επίπεδο Κ.Ε.Δ.Α.Σ.Υ. ή και σε επίπεδο ψυχολόγου όταν πρόκειται για περιστατικά αυξημένης έντασης, συχνότητας ή βαρύτητας.

Για περιστατικά που λαμβάνουν χώρα εκτός της σχολικής μονάδας, όπως στην είσοδο-έξοδο του σχολείου, σε δρόμους ή πλατείες ή/και στο διαδίκτυο, το σχολείο έχει δυνατότητα παρέμβασης, εφόσον προκαλούνται προφανείς ανεπιθύμητες συνέπειες και στη σχολική ζωή και καθημερινότητα, όπως π.χ. απειλές, εκφοβισμός, στοχοποίηση μαθητών, κ.λπ. Στις περιπτώσεις αυτές, εφόσον τα περιστατικά υποπίπτουν στην αντίληψη, ή/και τίθενται υπόψη των εκπαιδευτικών, οι ενέργειες τους είναι σκόπιμο να κατευθύνονται κυρίως στη συμφιλίωση, την αποτροπή επανάληψης των πράξεων που προξενούν δυσάρεστα συναισθήματα σε μαθητές, και την αποκατάσταση τυχόν βλάβης που έχει προκληθεί (π.χ. με ρητή έκφραση συγγνώμης, κλπ).

Σε περιπτώσεις επιθετικών συμπεριφορών που εμπλέκουν ή/και επηρεάζουν σημαντικό αριθμό μαθητών, είναι σκόπιμο το σχολείο να λαμβάνει μέτρα πέρα από την διαχείριση του περιστατικού, για την εκτόνωση της έντασης που τυχόν δημιουργείται στο σχολείο και για τη σαφή εμπέδωση εκ μέρους των μαθητών των αρχών και αξιών, που οφείλει να προασπίζεται και να εφαρμόζει ολόκληρη η σχολική κοινότητα (όπως π.χ. η απαγόρευση της βίας και των ρατσιστικών συμπεριφορών). Τέτοιες ενέργειες μπορεί να είναι συζητήσεις, εργασίες, προβολές, ομιλίες από ειδικούς κ.α.

ΙΧ. Σχολικές Δραστηριότητες

Το Σχολείο οργανώνει μια σειρά δραστηριοτήτων, εντός και εκτός Σχολείου που στόχο έχουν τη σύνδεση σχολικής και κοινωνικής ζωής, και γι' αυτό είναι αναγκαίο να υπάρχει στην αρχή του σχολικού έτους σχεδιασμός που θα λαμβάνει υπόψη παιδαγωγικά κριτήρια. Μέσα από αυτές τις δραστηριότητες τα παιδιά εμπλουτίζουν τις ήδη υπάρχουσες γνώσεις, τις συνδέουν με την καθημερινή ζωή, αποκτούν δεξιότητες ζωής, ευαισθητοποιούνται σε διάφορα κοινωνικά θέματα, διευρύνουν τους ορίζοντες τους και κάνουν πράξη όσα μαθαίνουν στα Προγράμματα Σχολικών Δραστηριοτήτων και στα Εργαστήρια Δεξιοτήτων. Το Σχολείο επιδιώκει την ευαισθητοποίηση των γονέων/κηδεμόνων και τη συμμετοχή όλων των μαθητών/ριών στις επετειακές, μορφωτικές, πολιτιστικές, αθλητικές εκδηλώσεις.

Χ. Άλλα θέματα

Απώλεια χρημάτων ή αντικειμένων αξίας

Το Σχολείο δεν φέρει ευθύνη σε περίπτωση απώλειας χρημάτων ή αντικειμένων αξίας που οι μαθητές φέρουν τυχόν μαζί τους.

4. Επικοινωνία και Συνεργασία Γονέων/Κηδεμόνων-Σχολείου

I. Σημασία της επικοινωνίας και της συνεργασίας Σχολείου-οικογένειας

Πολύ σημαντική παράμετρος της συνολικής λειτουργίας του Σχολείου και του κλίματος που δημιουργείται είναι η επικοινωνία και η εποικοδομητική συνεργασία με τους γονείς/κηδεμόνες των μαθητών/ριών και με τον Σύλλογο Γονέων. Η εμπιστοσύνη του παιδιού στο Σχολείο ενισχύεται από τη θετική στάση των γονέων/κηδεμόνων προς το Σχολείο και τον εκπαιδευτικό.

Οι γονείς/κηδεμόνες είναι σημαντικό να συνεργάζονται στενά με το Σχολείο, προκειμένου να παρακολουθούν την αγωγή και την επίδοση των παιδιών τους σε τακτική βάση, συμμετέχοντας στις ενημερωτικές συναντήσεις που οργανώνονται από το Σχολείο. Θεωρείται αυτονόητη η στενή συνεργασία και επικοινωνία των γονέων/κηδεμόνων με τους εκπαιδευτικούς και τον Διευθυντή του Σχολείου στην επίλυση ζητημάτων που τυχόν προκύψουν.

Είναι σημαντικό το σχολείο να είναι ενημερωμένο για κάθε σοβαρό πρόβλημα που αντιμετωπίζει ο μαθητής. Ιδιαίτερα προβλήματα υγείας πρέπει να είναι γνωστά στο σχολείο, διότι διαφορετικά είναι δυνατό το παιδί να βρεθεί σε κίνδυνο και το σχολείο να μην μπορεί να βοηθήσει, επειδή δε γνωρίζει. Τότε την ευθύνη φέρει εξ ολοκλήρου ο γονέας.

Είναι αυτονόητο ότι για οποιοδήποτε ζήτημα ενημερωθεί το σχολείο, είτε υγείας είτε οικογενειακό, ισχύει το απόρρητο, που διασφαλίζεται από τις διατάξεις περί προσωπικών δεδομένων.

II. Σύλλογος Γονέων και Κηδεμόνων

Οι γονείς/κηδεμόνες των μαθητών/ριών κάθε Σχολείου συγκροτούν τον Σύλλογο Γονέων/Κηδεμόνων, που φέρει την επωνυμία του Σχολείου και συμμετέχουν αυτοδικαίως σε αυτόν. Ο Σύλλογος Γονέων/Κηδεμόνων βρίσκεται σε άμεση συνεργασία με τον Διευθυντή, τον Σύλλογο Διδασκόντων/ουσών του Σχολείου, αλλά και με τον/την Πρόεδρο της Σχολικής Επιτροπής του Δήμου.

III. Σχολικό Συμβούλιο

Σε κάθε σχολική μονάδα λειτουργεί το Σχολικό Συμβούλιο, στο οποίο συμμετέχουν ο Σύλλογος Διδασκόντων/ουσών, το Διοικητικό Συμβούλιο του Συλλόγου Γονέων/Κηδεμόνων, ο εκπρόσωπος της Τοπικής Αυτοδιοίκησης και τρεις εκπρόσωποι των μαθητικών κοινοτήτων, που ορίζονται με απόφαση του Συμβουλίου τους.

Έργο του Σχολικού Συμβουλίου είναι η εξασφάλιση της ομαλής λειτουργίας του Σχολείου με κάθε πρόσφορο τρόπο, η καθιέρωση τρόπων επικοινωνίας διδασκόντων/ουσών και οικογενειών των μαθητών και του σχολικού περιβάλλοντος.

IV. Η σημασία της σύμπραξης όλων

Ένα ανοιχτό, συνεργατικό, συμπεριληπτικό και δημοκρατικό Σχολείο έχει ανάγκη από τη σύμπραξη όλων -μαθητών/ριών, εκπαιδευτικών, Διευθυντή, Συλλόγου Γονέων και Κηδεμόνων, Σχολικής Επιτροπής, Τοπικής Αυτοδιοίκησης, για να επιτύχει στην αποστολή του.

5. Άλλα θέματα

I. Κινητό τηλέφωνο - Ηλεκτρονικές συσκευές

Σύμφωνα με την κείμενη νομοθεσία, οι μαθητές/τριες δεν επιτρέπεται να έχουν στην κατοχή τους ή να κάνουν χρήση κινητού τηλεφώνου, ηλεκτρονικών παιχνιδιών ή άλλης ηλεκτρονικής συσκευής που διαθέτει σύστημα καταγραφής και επεξεργασίας δεδομένων εικόνας και ήχου (π.χ. ρολόι ή στυλό με κρυφή κάμερα) εντός του σχολικού χώρου. Αν ξεχάσουν να αφήσουν τη συσκευή στο σπίτι ή υπάρχει ανάγκη να την έχουν μαζί τους, την απενεργοποιούν, την παραδίδουν στη Διεύθυνση και την παραλαμβάνουν όταν σχολάσουν.

Η χρήση κινητού τηλεφώνου στο σχολείο γίνεται μόνο όταν και εφόσον πραγματοποιείται κάποια δράση κατά την υλοποίηση προγραμμάτων (σχολικών δραστηριοτήτων, Erasmus+, e- Twinning).

Η χρήση κινητού επιβαρύνει την υγεία, αποσυντονίζει την εκπαιδευτική διαδικασία, αποσπά την προσοχή και ενδέχεται να παραβιάσει τα ατομικά δικαιώματα των άλλων. Μη συμμόρφωση με τα παραπάνω συνεπάγεται ημερήσια αποβολή ενώ η ηλεκτρονική συσκευή παραδίδεται στη Διεύθυνση όπου φυλάσσεται μέχρι την παραλαβή της από το γονέα/κηδεμόνα του/της μαθητή/τριας.

Το σχολείο δεν φέρει καμία απολύτως ευθύνη για τυχόν ζημιές σε κινητό τηλέφωνο ανεξάρτητα από το λόγο που τις έχει προκαλέσει. Το ίδιο ισχύει και για κλοπή τηλεφώνου.

Οι γονείς/κηδεμόνες φροντίζουν ώστε το παιδί τους να μη φέρνει κινητό τηλέφωνο στο σχολείο. Το πρόσχημα επικοινωνίας παιδιών - γονέων/κηδεμόνων δεν ευσταθεί διότι, ανά πάσα στιγμή, η επικοινωνία μπορεί να γίνει μέσω της γραμματείας του σχολείου.

Οι εκπαιδευτικοί οφείλουν, κατά την ώρα της διδασκαλίας, να έχουν θέσει εκτός λειτουργίας τα κινητά τους τηλέφωνα και οποιαδήποτε άλλη συσκευή που διαθέτει σύστημα καταγραφής και επεξεργασίας δεδομένων εικόνας και ήχου. Παράλειψη του ανωτέρω καθήκοντος αποτελεί πειθαρχικό αδίκημα (παράγραφος 1 του άρθρου 107 του Ν. 3528/2007, ΦΕΚ 26 Α').

II. Κάπνισμα

Το κάπνισμα απαγορεύεται αυστηρά σε όλους ανεξαιρέτως τους σχολικούς χώρους και τυχόν παραβάσεις των κανόνων αποτελούν αντικείμενο παιδαγωγικού ελέγχου.

Η σχολική κοινότητα (εκπαιδευτικοί, μαθητές, γονείς/κηδεμόνες, επισκέπτες του σχολείου) είναι αναγκαίο να υποστηρίζουν έμπρακτα μια αντικαπνιστική στάση ζωής. Ο γονέας/κηδεμόνας ενημερώνεται αν ο μαθητής καπνίζει στο σχολείο.

III. Φωτογράφιση, βιντεογράφιση και βιντεοεπιτήρηση εντός του σχολικού χώρου

Απαγορεύεται η φωτογράφιση-βιντεογράφιση από τους μαθητές με οποιοδήποτε μέσο συμπεριλαμβανομένου του κινητού τηλεφώνου. Απαγορεύεται, επίσης, η λήψη ήχου.

Απαγορεύεται η δημοσίευση ή ανάρτηση υλικού που σχετίζεται με το σχολείο στον τύπο ή σε οποιοδήποτε άλλο μέσο κοινωνικής δικτύωσης ή μαζικής επικοινωνίας χωρίς την άδεια του δημιουργού. Εφόσον το υλικό περιέχει φωτογραφίες μαθητών/τριών, απαιτείται η άδεια του γονέα/κηδεμόνα.

Απαγορεύεται το σύστημα βιντεοεπιτήρησης να λειτουργεί κατά τις ώρες που το σχολείο λειτουργεί. Οι ώρες λειτουργίας του συστήματος πρέπει να αναγράφονται με σαφήνεια στις σχετικές ενημερωτικές πινακίδες, έτσι ώστε να γνωρίζουν πλήρως όλα τα μέλη της σχολικής κοινότητας ότι καθ' όλη τη διάρκεια της παρουσίας τους στο σχολείο δεν παρακολουθούνται.

IV. Εμφάνιση

Η εμφάνιση των μαθητών/μαθητριών, που πρέπει να είναι μέλημα των γονέων/κηδεμόνων τους, οφείλει να είναι απλή και ευπρεπής χωρίς στοιχεία επίδειξης, υπερβολής και πρόκλησης και να χαρακτηρίζεται από καθαριότητα.

Στο μάθημα της Φυσικής Αγωγής, οι μαθητές/τριες προσέρχονται πάντα με την κατάλληλη ένδυση.

Επίσης, δε φέρνουν στο σχολείο ακριβά κοσμήματα, ακριβά ρολόγια ή μεγάλα χρηματικά ποσά καθώς, σε περίπτωση κλοπής ή απώλειας, το σχολείο δε φέρει καμία ευθύνη αναζήτησης ή αντικατάστασής τους. Αν προκύψει σοβαρός λόγος φύλαξης ακριβών προσωπικών αντικειμένων ή χρημάτων των μαθητών/τριών, πρέπει να απευθύνονται στη Διεύθυνση για τη φύλαξή τους.

V. Σύγχρονη εξ αποστάσεως εκπαίδευση

Όσο παραμένει ο κίνδυνος διασποράς του νέου κορωνοϊού covid-19, το Σχολείο έχει την υποχρέωση να παρέχει εξ αποστάσεως εκπαίδευση, σύγχρονη και ασύγχρονη. Το πρόγραμμα της σύγχρονης εξ αποστάσεως εκπαίδευσης καθορίζεται από τη Διεύθυνση του Σχολείου σε συνεργασία με το Σύλλογο Διδασκόντων σύμφωνα, πάντα, με την ισχύουσα νομοθεσία και τις οδηγίες του ΥΠΑΙΘ.

Η παρακολούθηση της τηλεκπαίδευσης είναι υποχρεωτική για όλους τους/τις μαθητές/τριες οι οποίοι/ες οφείλουν να τηρούν αυστηρά τους κανόνες διεξαγωγής των μαθημάτων μέσω της πλατφόρμας Cisco Webex και να επιδεικνύουν σοβαρότητα, διακριτικότητα και ευπρέπεια. Απαγορεύεται αυστηρά η λήψη εικόνων, η καταγραφή του μαθήματος ή η ηχογράφιση.

Κατά την εφαρμογή της εξ αποστάσεως εκπαίδευσης, σύγχρονα ή ασύγχρονα, οφείλουν να τηρούν τους κανόνες που αφορούν στη σωστή χρήση των ηλεκτρονικών μέσων και την προστασία των προσωπικών δεδομένων όλων των χρηστών, εκπαιδευτικών και μαθητών/τριών. Επομένως, απαγορεύεται η αναπαραγωγή, κοινοποίηση ή διακίνηση προσωπικών στοιχείων άλλων, και υλικού ή περιεχομένου από τις πλατφόρμες Cisco Webex, e-class και e-me διότι αποτελεί πνευματική ιδιοκτησία των εκπαιδευτικών. Σε περίπτωση που δεν τηρούν τα παραπάνω, διαπράττουν πειθαρχικό παράπτωμα και τιμωρούνται.

Επίσης, οφείλουν να χρησιμοποιούν το ηλεκτρονικό τους ταχυδρομείο (e-mail) του ΠΣΔ για τις ανάγκες των μαθημάτων τους.

Οι γονείς/κηδεμόνες επικοινωνούν με τους/τις εκπαιδευτικούς του Σχολείου μέσω πλατφόρμας Webex τις ημέρες και ώρες που έχουν οριστεί.

VI. Τήρηση υγειονομικών πρωτοκόλλων

Κατά τη λειτουργία του σχολείου εφαρμόζονται απαρέγκλιτα τα γενικά μέτρα προστασίας καθώς και τα μέτρα αποφυγής διάδοσης ιώσεων-επιδημιών. Σύμφωνα με τα οριζόμενα:

- η χρήση μάσκας είναι προαιρετική σε όλους τους χώρους του σχολείου, εσωτερικούς και εξωτερικούς, από όλους, μαθητές/τριες, εκπαιδευτικούς, λοιπό προσωπικό και επισκέπτες
- είναι αναγκαία η τήρηση των ενδεδειγμένων αποστάσεων σε όλους τους χώρους όπως και ο προαυλισμός σε καθορισμένο από το Σχολείο χώρο για κάθε τάξη
- απαραίτητη είναι η τήρηση των κανόνων ατομικής υγιεινής (συχνό πλύσιμο χεριών, χρήση αντισηπτικού κτλ)



Σε περίπτωση που οι οδηγίες των υγειονομικών πρωτοκόλλων αλλάξουν, οι μαθητές/τριες ενημερώνονται ανάλογα.

6. Πολιτική του Σχολείου για την προστασία από πιθανούς κινδύνους

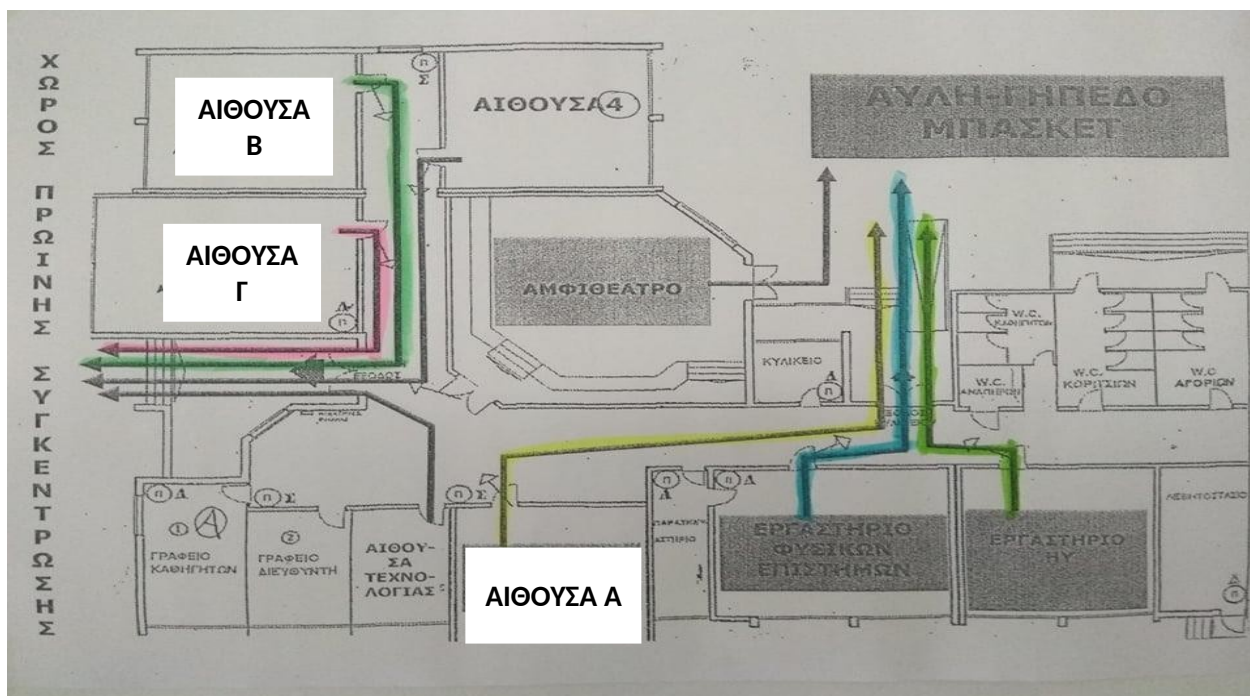
I. Αντιμετώπιση έκτακτων αναγκών

Ο Διευθυντής του Σχολείου, στην αρχή του σχολικού έτους σε συνεργασία με τον Σύλλογο Διδασκόντων/ουσών, προβαίνει σε όλες τις απαιτούμενες ενέργειες που προβλέπονται για την αντιμετώπιση των έκτακτων αναγκών εντός του σχολικού χώρου.

Στις περιπτώσεις έκτακτης ανάγκης, κανένα παιδί δεν αποχωρεί από το Σχολείο μόνο του. Τα παιδιά παραδίδονται στους γονείς/κηδεμόνες τους. Όσον αφορά την προστασία από σεισμούς και φυσικά φαινόμενα, επικαιροποιείται τακτικά το Σχέδιο Μνημονίου Ενεργειών για τη Διαχείριση του Σεισμικού Κινδύνου του Σχολείου με την υλοποίηση ασκήσεων ετοιμότητας κατά τη διάρκεια του σχολικού έτους. Επίσης, ο Διευθυντής ενημερώνει τους/τις μαθητές/τριες,

καθώς και τους γονείς/κηδεμόνες, για τους βασικούς κανόνες και τρόπους αντίδρασης κατά την εκδήλωση των φαινομένων αυτών.

Τέλος, σε καταστάσεις πανδημίας ή ακραίων-επικίνδυνων φαινομένων οι εκπαιδευτικοί, οι μαθητές/μαθήτριες, οι γονείς/κηδεμόνες και η Διεύθυνση του Σχολείου οφείλουν να συμμορφώνονται και να ακολουθούν ρητά τις οδηγίες που εκδίδουν οι εκάστοτε αρμόδιοι φορείς/υπηρεσίες: (π.χ. ΕΟΔΥ, ΥΠΑΙΘ, Υπουργείο Πολιτικής Προστασίας, κ.λ.π.) για την εύρυθμη λειτουργία της σχολικής μονάδας και την ασφάλεια των μελών της.



II. Ειδικό σχέδιο αποχώρησης λόγω έκτακτων συνθηκών

Σε περίπτωση έκτακτης ανάγκης, για την ασφάλεια των παιδιών έχει καταρτιστεί σχέδιο διαφυγής και προς τούτο πραγματοποιούνται τακτικά ασκήσεις ετοιμότητας.

7. Εσωτερικός Κανονισμός λειτουργίας – Διαδικασίες διασφάλισης της εφαρμογής του

Ο κοινά συμφωνημένος Εσωτερικός Κανονισμός βασίζεται στην ισχύουσα νομοθεσία και στις σύγχρονες παιδαγωγικές και διδακτικές αρχές. Η τήρηση του από τους/τις μαθητές/ριες, τους εκπαιδευτικούς και τους γονείς/κηδεμόνες με αμοιβαίο σεβασμό στον διακριτό θεσμικό ρόλο τους, ώστε να έχει πληρότητα, γενική αποδοχή και εφαρμογή, αποτελεί προϋπόθεση της εύρυθμης λειτουργίας του. Θέματα που ανακύπτουν και δεν προβλέπονται από τον Κανονισμό, αντιμετωπίζονται κατά περίπτωση από τη Διεύθυνση και τον Σύλλογο Διδασκόντων/ουσών του Σχολείου, σύμφωνα με τις αρχές της παιδαγωγικής επιστήμης και την εκπαιδευτική νομοθεσία, σε πνεύμα συνεργασίας με όλα τα μέλη της σχολικής κοινότητας.

Ο παρόν εσωτερικός κανονισμός συντάχθηκε ύστερα από εισήγηση του Διευθυντή και με τη συμμετοχή όλων των μελών του Συλλόγου Διδασκόντων, του προεδρείου του δεκαπενταμελούς μαθητικού συμβουλίου, του εκπροσώπου της Σχολικής Επιτροπής του Δήμου Τρικκαίων και παρευρέθηκαν εκπρόσωποι των γονέων/κηδεμόνων.

Ο κανονισμός κοινοποιείται σε όλους τους γονείς/κηδεμόνες των μαθητών/τριών προς ενημέρωσή τους.

13 Νοεμβρίου 2023

Ο Διευθυντής

Γεώργιος Γίδας
ΠΕ86 Πληροφορικής

Εγκρίνεται	
Η Συντονίστρια Εκπαιδευτικού Έργου (οποίος έχει την παιδαγωγική ευθύνη του Σχολείου)	Ο Διευθυντής Εκπαίδευσης
Ημερομηνία:	